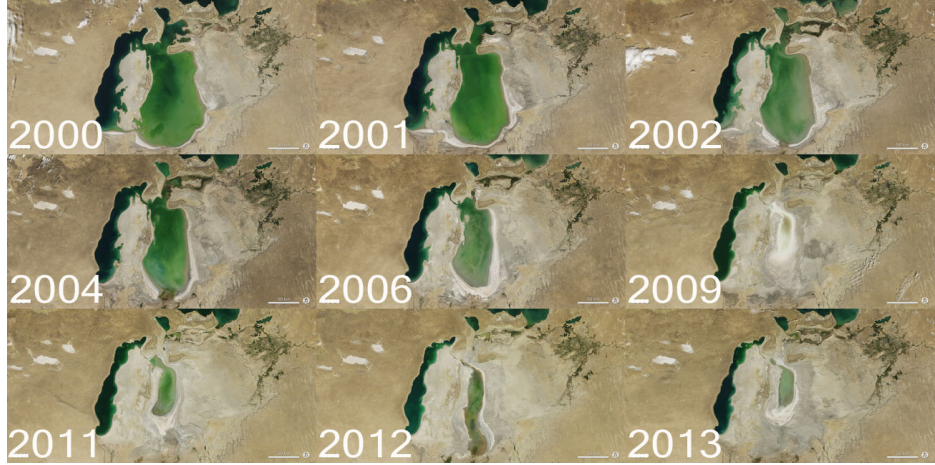


# არალის ზღვა



ყველა ზღვა მარილიანია და ოკეანეში ჩაედინება. ტბა კი უმეტესად მტკნარია და არსად ჩაედინება. მიუხედავად ამისა, ზოგიერთ დიდ ტბასა და **წყალსაცავს** ადამიანებმა ზღვა უწოდეს. მაგალითად, მკვდარი ზღვა და კასპიის ზღვა ორივე ტბაა, მაგრამ მათ ზღვებს ვეძახით. შუა აზიაში, ყაზახეთისა და უზბეკეთის **საზღვარზე**, მდებარე დიდ ტბასაც არალის ზღვა ჰქვია.

არალის ზღვა მეოთხე უდიდესი ტბა იყო მსოფლიოში. მას **კვებავდა** ორი წყალუხვი მდინარე – სირდარია და ამუდარია. იგი საქართველოზე უფრო დიდ **ტერიტორიას** მოიცავდა. ამბობენ, რომ ეს ტბა 24 ათასი წლის წინ გაჩნდა. იყო დრო, არალის ზღვაში დაცურავდნენ ნავები და პატარა გემები. წყალში მობინადრე 34 სახეობის თევზიდან 20 საკვებად გამოსადეგარი იყო. მოსახლეობა თავს თევზაობით ირჩენდა; ყოველ წელს 60 ათას ტონა თევზს იჭერდნენ.

მეოცე საუკუნეში ადამიანებმა შუა აზიის **უდაბნოების** გაცოცხლება და იქ ბამბის მოყვანა გადანყვიტეს. ამუდარიიდან და სირდარიიდან გაიყვანეს სარწყავი **არხები**. მათ შორის ყველაზე დიდია ყარაყუმის არხი. იგი მდინარე ამუდარიიდან არის გაყვანილი. მისი სიგრძე 1375 კილომეტრია. ამ არხის დახმარებით შეიცვალა ყარაყუმის უდაბნო. უდაბნოს ნიადაგი წინათ მშრალი იყო, ქვიშიანი და ქვი-

გაიხსენე, რა არის არხი და რა ფანიშნულება აქვს მას. ნაიკითხე ტექსტი და გაიგე ამის შესახებ.

ანი. ნაყოფიერი მიწების რაოდენობა მორწყვის წყალობით გაიზარდა. თუმცა, უდაბნოს მორწყვისას ბევრი წყალი **ტყუილუბრალოდ** დღესაც იკარგება: ნიადაგი წყალს ღრუბელივით **ისრუტავს**.

ყარაყუმის არხმა მდინარე ამუდარიას ნახევარი წყალი წაართვა. იგივე დაემართა სირდარიასაც. რადგან მდინარეებმა საკმარისი წყალი ვეღარ ჩაიტანეს არალის ზღვაში, ზღვა **თანდათან** დაპატარავდა. მისგან მხოლოდ ორი მცირე ნაწილი დარჩა. ერთ-ერთში წყლის დონემ 22 მეტრით დაიწია და თევზი მთლიანად ამოწყდა. ყოფილი ზღვის ტერიტორიის დიდი ნაწილი მარილით დაფარულ უდაბნოდ იქცა.

ადამიანებმა უდაბნოს გაცოცხლების მიზნით მოჰპარეს მდინარეს წყალი. თუმცა ამით უდაბნოს მხოლოდ მცირე ნაწილის გაცოცხლება შეძლეს. დედამინაზე სიდიდით მეოთხე ტბა კი თითქმის დაშრა. სწორედ ამ დამშრალი არალის ზღვის ადგილას გაჩნდა ახალი უდაბნო – არალყუმი.

რაზე დაგაფიქრა ამ ტექსტმა?

## ტექსტის გაგება

ყოველ შეკითხვას შეურჩიე თითო სწორი პასუხი.

### 1 რას ვიგებთ ტექსტის პირველი აბზაციდან?

- ა) რატომ არის ტბის წყალი ძირითადად მტკნარი.
- ბ) რატომ უწოდებენ ზოგიერთ ტბას ზღვას.
- გ) რატომ ჩაედინება ყველა ზღვა ოკეანეში.

### 2 რა მიზნით გაიყვანეს მდინარეებიდან სარწყავი არხები?

- ა) არალის ზღვის ნაწილი რომ დაეშროთ.
- ბ) სხვა სახეობის თევზები რომ მოემრავლებინათ.
- გ) ყარაყუმის უდაბნო რომ გაეცოცხლებინათ.

### 3 რამ შეუქმნა არალის ზღვას პრობლემა?

- ა) არხების გაყვანამ.
- ბ) თევზების ჭერამ.
- გ) მტკნარმა წყალმა.

### 4 არალის ზღვას პრობლემა შეექმნა იმის გამო, რომ:

- ა) ამუდარიიდან გაყვანილი არხის სიგრძე 1375 კილომეტრია.
- ბ) მას მდინარეები ვეღარ ამარაგებდნენ წყლით.
- ა) ყარაყუმის უდაბნოში ბამბის მოყვანა დაიწყო.

### 5 რა არის მოცემული ტექსტის ძირითადი მიზანი?

- ა) გაგვაცნოს, რომელი წყალუხვი მდინარეები მიედინება შუა აზიაში.
- ბ) დაგვანახოს, რა შედეგი მოჰყვა ბუნებაში ადამიანის ჩარევას.
- გ) მოგვითხროს, რა სარგებლობა მოჰქონდა არალის ზღვას ადამიანებისთვის.

### 6 რის შესახებ არ არის საუბარი ტექსტში?

- ა) რით იყო ცნობილი არალის ზღვა მსოფლიოში.
- ბ) როგორ აპირებენ არალის ზღვის პრობლემის მოგვარებას.
- გ) როგორ გაჩნდა ახალი უდაბნო – არალყუმი.


**ლექსიკა**
**1 გაარკვიე ხაზგასმული სიტყვების მნიშვნელობები.**

1. არალის ზღვა უდიდესი ტბა იყო, რადგან მას **კვებავდა** ორი დიდი მდინარე.
  - ა) თევზით ამარაგებდა.      ბ) ქვიშით ამარაგებდა.      გ) წყლით ამარაგებდა.
2. წყალი **ტყუილუბრალოდ** იკარგებოდა.
  - ა) ალბათ.      ბ) ამაოდ.      გ) მთლიანად.
3. უდაბნოს მიწა წყალს **ისრუტავს**.
  - ა) ინახავს.      ბ) იწოვს.      გ) აგუბებს.
4. არალის ზღვა **თანდათან** დაპატარავდა.
  - ა) მოულოდნელად.      ბ) ნაწილობრივ.      გ) ნელ-ნელა.

**2 დააკავშირე ერთმანეთთან სიტყვები და მათი მნიშვნელობები.**

- |  |  |
|--|--|
| <ol style="list-style-type: none"> <li>1. არხი</li> <li>2. ტერიტორია</li> <li>3. საზღვარი</li> <li>4. წყალსაცავი</li> <li>5. უდაბნო</li> </ol> | <p>დაუსახლებელი ტერიტორია, რომელიც უწყლოა და უმცენარო.</p> <p>ხაზი, რომელიც ორ ტერიტორიას ყოფს ერთმანეთისაგან.</p> <p>ნაგებობა, რომლსაც იყენებენ წყლის დასაგროვებლად.</p> <p>თხრილი, რომელიც საგანგებოდ წყლის დინებისთვისაა საჭირო.</p> <p>მიწა-წყალი, რომელიც რაიმე საზღვრით არის შემოფარგლული.</p> |
|--|--|

**3 რომელია საპირისპირო მნიშვნელობის სიტყვები (ანტონიმები)?**

- ა) ბინადრობდა – ცხოვრობდა.      ბ) დაარქვეს – უწოდეს.      გ) გაჩნდა – გაქრა.

**4 რომელია მსგავსი მნიშვნელობის სიტყვები (სინონიმები)?**

- ა) მთელი – ნახევარი.      ბ) პატარა – მცირე.      გ) უამრავი – ცოტა.

**5 რომელია ზედმეტი?**

- ა) არხი.      ბ) ზღვა.      გ) ტბა.      დ) ტერიტორია.      ე) წყალსაცავი.

**ბრამატიკა**

**1** დაწერე ფრჩხილებში ჩასმული სიტყვები სწორი ფორმით.

1. არხის გაყვანის შემდეგ დაიწყო (მინდორი) ----- მორწყვა.
2. მდინარის (წყალი) ----- დაიფარა უდაბნოს ნაწილი.

**2** დააკვირდი ნიმუშს. ზედსართავი სახელებისგან მიიღე ზმნები.

*ნიმუში: პატარა — დაპატარავდა (რა ქნა?)*

1. მცირე — -----.
2. დიდი — -----.

**3** სწორად შეარჩიე გამოტოვებული სიტყვები.

1. ბევრი ოჯახი თავს თევზაობით -----, (ირჩენენ / ირჩენს)
2. ზღვაში უამრავი სახეობის თევზი -----, (ბინადრობს / ბინადრობენ)

**წერა**

**1** დაწერე ტექსტის მიხედვით, როგორი იყო არალის ზღვა არხების გაყვანამდე და შემდეგ. თითოეულ ფაქტს მიუწერე მიზეზი.

არალის ზღვა არხების გაყვანამდე	არალის ზღვა არხების გაყვანის შემდეგ
<p><i>ნიმუში:</i> 1. იყო დიდი, რადგან მას კვებავდა ორი მდინარე.</p> <p>-----</p> <p>-----</p> <p>-----</p>	<p>1. დაპატარავდა, რადგან ზღვაში მდინარის წყლის მხოლოდ ნაწილი ჩაედინებოდა.</p> <p>-----</p> <p>-----</p> <p>-----</p>

**2** შენი პირადი გამოცდილებიდან გაიხსენე შემთხვევა, როდესაც კარგის გაკეთება გასურდა, მაგრამ შედეგი საპირისპირო მიიღე. გვიამბე ამ შემთხვევის შესახებ. გადმოეცი შენი განწყობა. გააფორმე ნაწერი ნახატით.

-----

-----

-----

-----