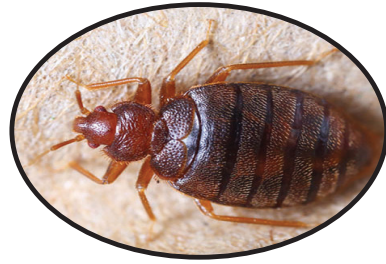
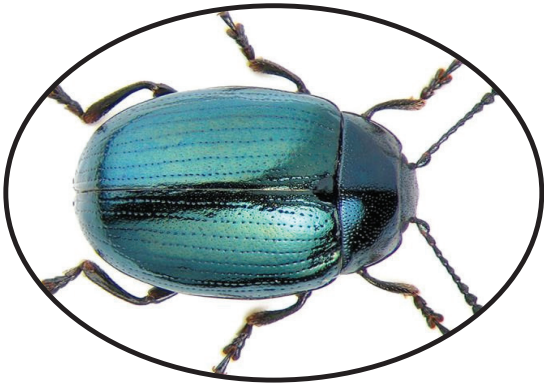


ხოჭო და ბაღლინჯო



ზუნებაში, ალბათ, გეკრი მწერი გინახავს. შენი აზრით, რომელი მათგანია მავნებელი და რომელი – სასარგებლო? ნაიკითხე ტექსტი და შეავსე შენი წოდნა.

ბაღლინჯო და ხოჭო მწერები არიან. ისინი, ერთი შეხედვით, ერთმანეთს ჰგვანან კიდეც. თუმცა მათ შორის საკმაოდ დიდი განსხვავებაა. ხოჭოთა კლასში 370 000 სახეობა შედის, ბაღლინჯოთა კლასში კი – 82 000. მოდი, გავეცნოთ ამ მწერების ზოგ თვისებას.

ბაღლინჯოს აქვს **ბრტყელი** სხეული. მისი სიგრძე საშუალოდ 8 მმ-ია. ორი ფრთა უფარავს მუცელს. ნისკარტის მაგვარი პირით ის მსხვერპლს კანს უჭრის და სისხლს სწოვს. ზოგი მათგანი მცენარის **ყლორტის**, ფოთლისა და ნაყოფის წვენი იკვებება. ამის გამო მცენარე ავადდება.

ხოჭო 2-3-ჯერ უფრო გრძელია ბაღლინჯოზე. მისი ორი ზედა ფრთა სხეულის შუა ნაწილში ერთმანეთს ეხება. ისინი მუცელს ფარავს. ასევე იცავს **სიფრიფა-**

ნა უკანა ფრთებს. ზოგი ხოჭო მავნებელია, რადგან მცენარით იკვებება და მას აზიანებს. ზოგი კი, პირიქით, სხვა მავნე მწერს ანადგურებს. ამით სარგებლობაც კი მოაქვს.

ბაღლინჯო და ხოჭო სასიცოცხლო ციკლითაც განსხვავდებიან. ბაღლინჯოს მეტამორფოზი (გარდაქმნა) არასრულია. ის დებს კვერცხებს. კვერცხიდან იჩეკება ლარვა. ლარვა მოზრდილ ბაღლინჯოს ჰგავს. თუმცა მას ფრთები და გამრავლების ორგანოები არ აქვს.

ხოჭოც კვერცხებს დებს. თუმცა ახასიათებს **სრული მეტამორფოზი**. ჯერ მატლები იჩეკებიან. შემდეგ ისინი ჭუპრები ხდებიან. ბოლოს მოზრდილ ხოჭოებად გადაიქცევიან. მატლი და ჭუპრი მოზრდილ ხოჭოს საერთოდ არ ჰგვანან.

შენ უკვე ნახე, რამდენი რამით განსხვავდება ბაღლინჯო ხოჭოსაგან. ამის შემდეგ არც მათი გარჩევა იქნება რთული.

რა გაიგე ახალი ხოჭოსა და ბაღლინჯოს შესახებ?

ტექსტის გაგება

ყოველ შეკითხვას შეურჩიე თითო სწორი პასუხი.

1 რით ჰგვანან ხოჭო და ბალღინჯო ერთმანეთს??

- ა) ორივეს პირი ჰგავს ნისკარტს.
- ბ) ორივეს სიგრძე თითქმის 8 მმ-ია.
- გ) ორივე ცოცხალი არსება მწერია.

2 ხოჭოს კვერცხიდან იჩეკება:

- ა) ლარვა. ბ) მატლი. გ) ჭუპრი.

3 ზოგი სახეობის ხოჭო და ბალღინჯო მავნებელია, რადგან:

- ა) ისინი სხვადასხვა სახის მწერებს ანადგურებენ.
- ბ) ისინი მცენარით იკვებებიან და აზიანებენ მას.
- გ) ისინი ზოგჯერ მსხვერპლს კანს უჭრიან.

4 რით განსხვავდება ბალღინჯო და ხოჭო ერთმანეთისაგან?

- ა) ბალღინჯო მსხვერპლს სისხლს სწოვს, ხოჭო – არა.
- ბ) ბალღინჯო მცენარით იკვებება, ხოჭო – არა.
- გ) ფრთები ბალღინჯოს მუცელს უფარავს, ხოჭოს – არა.

5 რომელი წინადადება არ შეესაბამება ტექსტის შინაარსს?

- ა) ხოჭოების სახეობები ბალღინჯოთა სახეობებზე უფრო მეტია.
- ბ) ხოჭოს ზედა ფრთები იცავს ქვედა სიფრიფანა ფრთებს.
- გ) ხოჭოს მატლი და ჭუპრი ძალიან ჰგვანან მოზრდილ ხოჭოს.

▶▶▶ ლექსიკა

1 გაარკვევ ხაზგასმული სიტყვების მნიშვნელობები.

1. ბალღინჯოს აქვს **ბრტყელი** სხეული.

ა) ამოზურცულზედაპირიანი, ფართო.

ბ) გამჭვირვალე, ფართო.

გ) სწორზედაპირიანი, ფართო.

2. ზოგი მწერი მცენარის **ყლორტის** წვენიტ იკვებება. **ყლორტი** არის:

ა) მსხვილი ტოტი.

ბ) ნორჩი ტოტი.

გ) წვრილი ტოტი.

3. ხოჭოს უკანა ფრთები **სიფრიფანაა**.

ა) ძალიან ვიწროა.

ბ) ძალიან თხელია.

გ) ძალიან პატარაა.

2 ტექსტის მიხედვით დაასრულე წინადადება შესაბამისი სიტყვებით.

ხოჭოს კვერცხიდან ჯერ იჩეკება მატლი, შემდეგ ის გადაიქცევა ჭუპრად, ბოლოს კი – ზრდასრულ მწერად. ამ პროცესს ჰქვია -----.

3 რომელია საპირისპირო მნიშვნელობის სიტყვები (ანტონიმები)?

ა) რთული – ძნელი.

ბ) სიფრიფანა – სქელი.

გ) სრული – მთლიანი.

▶▶▶ გრამატიკა

1 რომელია სწორი?

ა) ბალღინჯო და ხოჭო მწერები არიან.

ბ) ბალღინჯო და ხოჭო მწერებია.

2 სწორად შეარჩიე გამოტოვებული სიტყვები.

1. ჭუპრი ----- იჩეკება.

(*კვერცხიდან / კვერცხისაგან*)

2. ზოგი ხოჭო მავნებელია, ----- მცენარეს აზიანებს. (*რადგან / რათა*)

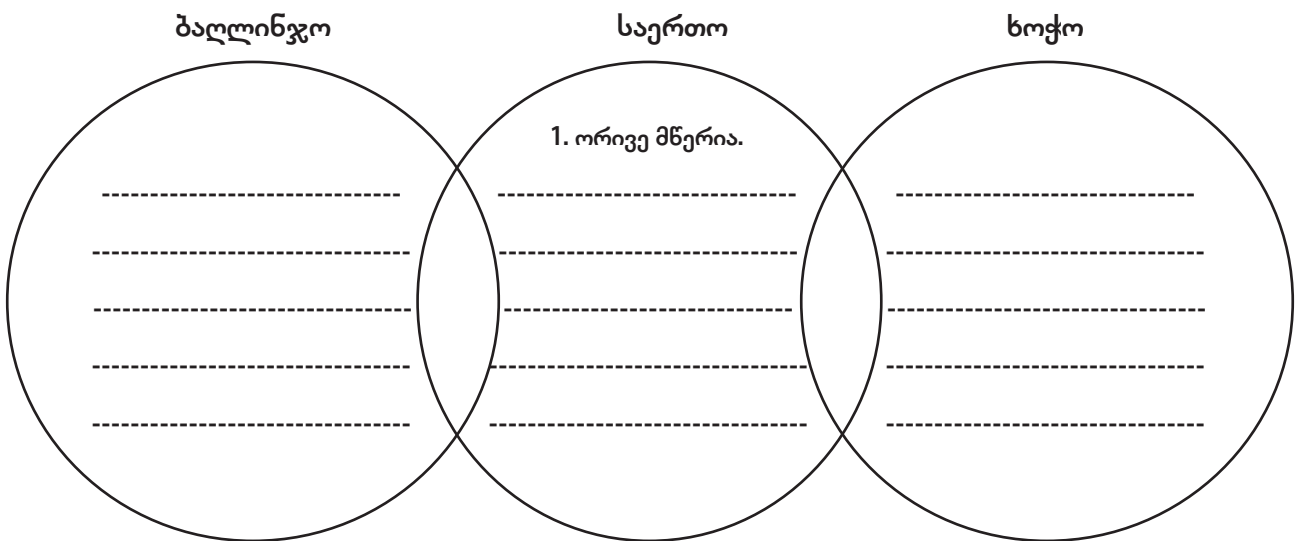
3 ნიმუშის მიხედვით სწორად დაწერე სიტყვები.

ნიმუში: საშუალო (როგორი?) – საშუალოდ (როგორ?)

1. საკმაო – 2. ბრტყელი –

▶▶▶ წერა

1 შეავსე ვენის დიაგრამა. ჩაწერე ბალღინჯოსა და ხოჭოს საერთო და განსხვავებული მახასიათებლები.



2 წარმოიდგინე, რომ ერთ-ერთი მწერი (ხოჭო ან ბალღინჯო) საკუთარი თვისებების შესახებ საუბრობს და თავის მოწონებას ცდილობს.

დაწერე მისი საუბარი პირველ პირში. გამოიყენე ტექსტში მოცემული ინფორმაცია. გააფორმე შენი ნაწერი ნახატებით.

.....

.....

.....

.....

.....

.....

.....

.....

.....

.....